



## Processo Seletivo Simplificado – Prefeitura Municipal de Planura – 01/12/2019

Nome: \_\_\_\_\_ Sala: \_\_\_\_\_

### LEIA COM ATENÇÃO AS INSTRUÇÕES ABAIXO

Após receber o seu **Caderno de Repostas**, copie, nos locais apropriados, a seguinte frase:

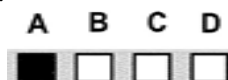
*Na escola da vida o professor é o tempo.*

### INSTRUÇÕES GERAIS

- O candidato receberá do fiscal:  
Um Caderno de Questões contendo **30 (trinta) questões objetivas** de múltipla escolha.  
Uma Folha de Respostas personalizada para a Prova Objetiva.
- Ao ser autorizado o início da prova, verifique se a numeração das questões e a paginação estão corretas e se não há falhas, manchas ou borrões. Se algum desses problemas for detectado, solicite ao fiscal outro caderno completo. Não serão aceitas reclamações posteriores.
- A totalidade da Prova terá a duração de **4h (quatro horas)**, incluindo o tempo para preenchimento da Folha de Respostas.
- Finalizada a prova, o candidato deve entregar ao fiscal de sala, obrigatoriamente, sua Folha de Respostas. Só poderão levar o Caderno de Provas os candidatos que se retirarem **nos últimos 30 (trinta) minutos** do tempo estabelecido para sua realização.
- Não serão permitidos consultas a quaisquer materiais, uso de telefone celular ou outros aparelhos eletrônicos. Qualquer ocorrência acarretará a eliminação do candidato.

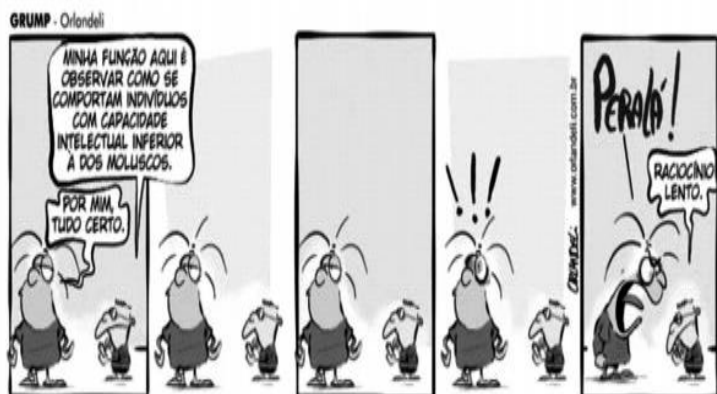
### INSTRUÇÕES – PROVA OBJETIVA

- Verifique se a totalidade da quantidade de questões sobre as quais será avaliado está correta.
- A Folha de Respostas **NÃO** pode ser dobrada, amassada, rasurada, manchada ou conter qualquer registro fora dos locais destinados às respostas.
- Use caneta esferográfica transparente de **tinta azul ou preta**.
- Assinale a alternativa que julgar correta para cada questão na Folha de Respostas.
- Para cada questão, existe apenas **1 (uma)** resposta certa – não serão computadas questões não assinaladas ou que contenham mais de uma resposta, emendas ou rasuras.
- O modo correto de assinalar a alternativa é cobrindo, completamente, o espaço a ela correspondente, conforme modelo abaixo:



## LÍNGUA PORTUGUESA

Leia o texto a seguir, uma tirinha com dois personagens – Grump e um observador –, e responda às questões 1 e 2.



(Intercâmbio Antropológico – Peralá!! 21 fev. 2013. Disponível em: <<http://www.orlandelli.com.br/principalw.htm>>. Acesso em: 27 maio 2013.)

1. Com relação à tirinha, considere as afirmativas a seguir.

I. Inicialmente, Grump concordou com que o observador desempenhasse a função de observar o comportamento de certos indivíduos; no entanto, nos dois últimos quadrinhos, Grump mudou de ideia.

II. Inicialmente, Grump concordou com que o observador desempenhasse a função de observar o comportamento de certos indivíduos; porém ainda não havia percebido que ele próprio era um exemplo de indivíduo “com capacidade intelectual inferior à dos moluscos”.

III. Com base na tira, pode-se inferir que Grump se considerava um indivíduo com capacidade superior à dos moluscos, por isso não entendeu que ele era o observado.

IV. A capacidade intelectual dos moluscos constitui parâmetro para o estabelecimento da comparação entre os elementos observados: Grump e moluscos.

Assinale a alternativa correta.

- a) Somente as afirmativas I e II são corretas.
- b) Somente as afirmativas I e IV são corretas.
- c) Somente as afirmativas I, II e III são corretas.
- d) Somente as afirmativas II, III e IV são corretas.

2. Lembrando que a semântica é o estudo do significado. Incide sobre a relação entre significantes, tais como palavras, frases, sinais e símbolos, e o que eles representam, a sua denotação. A semântica linguística estuda o significado usado por seres humanos para se expressar através da linguagem. Sobre a expressão “Peralá”, utilizada no texto, assinale a alternativa correta.

- a) Comparando as expressões “tudo certo” e “peralá”, observa-se uma relação de convergência de sentido.
- b) Evidencia mudança de atitude de Grump quanto à observação dos indivíduos com determinada capacidade intelectual.
- c) Sinaliza uma falta de capacidade intelectual do indivíduo que a utiliza, em virtude da explicitação do raciocínio lento.
- d) Trata-se de uma expressão usada em situações conflituosas, podendo ser considerada uma forma de ofensa ou injúria.

3. Sabe-se que as **funções da linguagem** são classificadas em seis tipos: função referencial, função emotiva, função poética, função fática, função conativa e função metalinguística. Elas se relacionam conceitualmente à ideia de que, nas diversas situações de comunicação, um dos seis elementos que compõem esse processo – a saber, emissor, receptor, mensagem, código, referente e canal – prevalece sobre os demais. Em relação ao texto abaixo, no tocante a esse fenômeno, indique a função de linguagem predominante.

**A biosfera, que reúne todos os ambientes onde se desenvolvem os seres vivos, se divide em unidades menores chamadas ecossistemas, que podem ser uma floresta, um deserto e até um lago. Um ecossistema tem múltiplos mecanismos que regulam o número de organismos dentro dele, controlando sua reprodução, crescimento e migrações.**

DUARTE, M. O guia dos curiosos. São Paulo: Companhia das Letras, 1995.

Predomina no texto a função da linguagem:

- a) Emotiva, porque o autor expressa seu sentimento em relação à ecologia.
- b) Fática, porque o texto testa o funcionamento do canal de comunicação.
- c) Poética, porque o texto chama a atenção para os recursos de linguagem.
- d) Referencial, porque o texto trata de noções e informações conceituais.

4. Observe o infográfico abaixo. O consumidor social tende a se comportar de modo diferente do consumidor tradicional. Pela associação das características apresentadas no diagrama, infere-se à:



CIPRIANI, F. Disponível em: [www.snmsolutions.com.br](http://www.snmsolutions.com.br). Acesso em: 15 maio 2013 (adaptado).

- a) Cultura do comércio eletrônico.
- b) Busca constante pelo menor preço.
- c) Necessidade recorrente de consumo.
- d) Postura comum aos consumidores tradicionais.

5. Leia o texto abaixo, que relata o estilo de vida saudável.

Cultivar um estilo de vida saudável é extremamente importante para diminuir o risco de infarto, mas também de problemas como morte súbita e derrame. Significa que manter uma alimentação saudável e praticar atividade física regularmente já reduz, por si só, as chances de desenvolver vários problemas. Além disso, é importante para o controle da pressão arterial, dos níveis de colesterol e de glicose no sangue. Também ajuda a diminuir o estresse e aumentar a capacidade física, fatores que, somados, reduzem as chances de infarto. Exercitar-se, nesses casos, com acompanhamento médico e moderação, é altamente recomendável.

ATALIA, M. Nossa vida. Época . 23 mar. 2009.

As ideias veiculadas no texto se organizam estabelecendo relações que atuam na construção do sentido. A esse respeito, identifica-se no fragmento, que:

- a) A expressão "Além disso" marca uma sequenciação de ideias.

b) O conectivo "mas também" inicia oração que exprime ideia de contraste.

c) O termo "como", em "como morte súbita e derrame", introduz uma generalização.

d) O termo "Também" exprime uma justificativa.

6. A letra da canção que se segue, de Antônio de Barros, manifesta aspectos do repertório linguístico e cultural do Brasil.

Óia eu aqui de novo xaxando  
Óia eu aqui de novo para xaxar  
Vou mostrar pr'esses cabras  
Que eu ainda dou no couro Isso é um desaforo  
Que eu não posso levar  
Que eu aqui de novo cantando  
Que eu aqui de novo xaxando  
Óia eu aqui de novo mostrando  
Como se deve xaxar  
Vem cá morena linda Vestida de chita  
Você é a mais bonita  
Desse meu lugar Vai, chama Maria,  
chama Luzia Vai,  
chama Zabé,  
chama Raque  
Diz que eu tou aqui com alegria

BARROS, A. Óia eu aqui de novo. Disponível em: [www.luizluagonzaga.mus.br](http://www.luizluagonzaga.mus.br). Acesso em: 5 maio 2013 (fragmento)

O verso que singulariza uma forma característica do falar popular regional é:

- a) "Isso é um desaforo".
- b) "Diz que eu tou aqui com alegria".
- c) "Vou mostrar pr'esses cabras".
- d) "Vem cá morena linda, vestida de chita".

7. Identifique a ordem em que os períodos devem aparecer, para que constituam um texto coeso e coerente.

Texto de Marcelo Marthe: Tatuagem com bobagem. Veja, 05 mar. 2008, p. 86.

Leia os períodos a seguir e faça o que se pede.

I. Elas não são mais feitas em locais precários, e sim em grandes estúdios onde há cuidado com a higiene.

II. As técnicas se refinaram: há mais cores disponíveis, os pigmentos são de melhor qualidade e ferramentas como o laser tornaram bem mais simples apagar uma tatuagem que já não se quer mais.

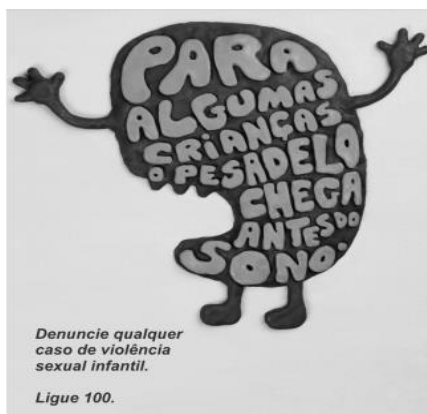
III. Vão longe, enfim, os tempos em que o conceito de tatuagem se resumia à velha âncora de marinheiro.

IV. Nos últimos dez ou quinze anos, fazer uma tatuagem deixou de ser símbolo de rebeldia de um estilo de vida marginal.

Assinale a alternativa que contém a sequência correta em que os períodos devem aparecer.

- a) II, I, III, IV
- b) IV, II, III, I
- c) IV, I, II, III
- d) III, I, IV, II

8. Observe a propaganda abaixo. Os meios de comunicação podem contribuir para a resolução de problemas sociais, entre os quais o da violência sexual infantil.



Nesse sentido, a propaganda usa a metáfora do pesadelo para:

- a) Informar crianças vítimas de abuso sexual sobre os perigos dessa prática, contribuindo para erradicá-la.
- b) Denunciar ocorrências de abuso sexual contra meninas, com o objetivo de colocar criminosos na cadeia.

c) Dar a devida dimensão do que é o abuso sexual para uma criança, enfatizando a importância da denúncia.

e) Chamar a atenção para o fato de o abuso infantil ocorrer durante o sono, sendo confundido por algumas crianças com um pesadelo.

## INFORMÁTICA

1. Sobre o Microsoft Outlook 2019, marque **V** para as afirmativas **verdadeiras** e **F** para as **falsas**.

( ) Em configurações, aba “e-mail”, o campo “Redigir e responder” permite a criação de uma assinatura que será adicionada automaticamente às mensagens de e-mail do usuário.

( ) Em configurações, a “densidade de exibição” está relacionada às cores e fontes utilizadas pelo usuário a partir de um tema escolhido.

( ) Em configurações, aba “geral”, dentre outras opções, temos aquelas relacionadas a “idioma e hora”, “aparência” e “acessibilidade”.

( ) Em configurações, as opções relativas aos temas só podem ser acessadas por usuários com recursos do Office 365.

Assinale a sequência correta.

- a) V, F, V, V.
- b) V, F, V, F.
- c) F, V, V, F.
- d) V, V, F, V.

2. O termo *malware* é proveniente do inglês e é a forma contraída para a expressão “*malicious software*” (*software malicioso*). Refere-se a qualquer software capaz de infectar um sistema secretamente.

<https://ecoit.com.br/o-que-e-malware/> - Último acesso 08/10/2019

Com base nas informações do texto, assinale a alternativa que não represente um *malware*.

- a) Worm.
- b) Cavalo de Troia.
- c) Bug.
- d) Backdoor.

3. Júlia escreveu um livro no Microsoft Word (2016) e pretende adicionar um sumário automático. Para esse fim ela deve acessar a opção na barra de ferramenta.

- a) Inserir.
- b) Layout.
- c) Referências.
- d) Design.

4. A respeito do processador de textos Microsoft Word (2010), a **Coluna I** apresenta teclas de atalho disponíveis no processador e a **Coluna II**, as funções ativadas ao se utilizar as teclas. Numere a Coluna I de acordo com a Coluna II, e em seguida assinale a alternativa que apresente a sequência correta.

### COLUNA I

- 1 - Ctrl + P
- 2 - Ctrl + B
- 3 - Ctrl + O
- 4 - Ctrl + G

### COLUNA II

- ( ) Novo documento.
- ( ) Imprimir.
- ( ) Alinhar texto à direita.
- ( ) Salvar como.

Assinale a sequência correta.

- a) 3, 1, 4, 2.
- b) 4, 1, 2, 3.
- c) 3, 2, 4, 1.
- d) 2, 1, 4, 3.

5. Num computador, pode-se considerar hardware:

- a) Monitor, teclado e mouse.
- b) Programas de antivírus.
- c) Relatórios administrativos.
- d) Todos os downloads.

6. Assinale a alternativa que apresenta **corretamente** um programa que habilita seus usuários a navegar na internet interagindo com documentos HTML, hospedados em um servidor web.

- a) Adobe Reader
- b) Google Chrome
- c) Explorador de Arquivos
- d) OneNote



## LEGISLAÇÃO MUNICIPAL

7. Assinale a alternativa que expresse corretamente o que considera a Lei Orgânica do município de Planura sobre as questões do meio ambiente.

a) As pessoas físicas ou jurídicas que sofrerem sanções penais e/ou administrativas por exercerem condutas ou atividades consideradas lesivas ao meio ambiente, não devem ser obrigadas a reparar os danos causados.

b) A empresa que apresentar elevados índices de lucro e de geração de empregos diretos para o município estará livre de multas por danos ambientais.

c) Os bens do patrimônio natural, uma vez tombados pelo Poder Público Municipal, Estadual ou Federal, gozam de isenção de impostos e contribuição de melhorias municipais, desde que sejam preservados por seu titular.

d) A preservação e restauração dos processos ecológicos essenciais e o manejo ecológico das espécies e ecossistemas é dever, exclusivamente, do poder estadual.

---

8. De acordo com Artigo 160 da Lei orgânica do Município de Planura (MG), o município implantará programas de fomento à pequena produção, através de alocação de recursos orçamentários próprios e/ou oriundos orçamentárias específicas da União e do Estado e de contribuições do setor privado, para determinadas finalidades, **exceto**:

a) Atendimento a grupos de produtores rurais no preparo de terras, através de criação de patrulhas mecanizadas.

b) Preservação e utilização racional dos recursos: água, solo, flora e fauna, tendo como unidade de referência as microbacias hidrográficas.

c) Fornecimento de insumos, máquinas e implementos agrícolas.

d) Incentivo à produção orgânica e agroecológica, fomentando os circuitos curtos de produção.

---

9. Planura deixou de ser um distrito de Frutal e passou a ser um município em:

- a) 1939
- b) 1943
- c) 1962
- d) 1984

10. A Política de Desenvolvimento Urbano, executada pelo Município conforme diretrizes fixadas em lei, tem por objetivo ordenar o pleno desenvolvimento das funções sociais da cidade e garantir o bem estar de seus habitantes.

De acordo com essa política:

a) A propriedade urbana cumpre sua função social quando atende às exigências fundamentais de ordenação da cidade expressas nos relatórios do legislativo municipal.

b) As desapropriações de imóveis urbanos serão feitas com prévia e justa indenização imobiliária.

c) O Plano Diretor, aprovado pela Câmara Municipal, é o instrumento básico da política de desenvolvimento e de expansão urbana.

d) O Município não poderá aceitar a assistência do Estado na elaboração do Plano Diretor.

---

11. Segundo a Lei Orgânica do município de Planura, assinale a alternativa que não condiz com um princípio observado pelo Poder Público Municipal para assegurar a promoção pré-escolar e do ensino de 1º grau.

a) Garantia de ensino fundamental, obrigatório e gratuito, na rede escolar municipal, inclusive para os que a ela não tiverem acesso na idade própria.

b) Garantia que as ideias e concepções pedagógicas basear-se-ão unicamente nos valores familiares.

c) Atendimento educacional especializado aos portadores de deficiência, na rede escolar municipal.

d) Garantia de prioridade de aplicação, no ensino público municipal, dos recursos orçamentários do Município, na forma estabelecida pelas Constituições Federal e Estadual.

**12.** Com base na Lei Federal Brasileira nº **8.429/92**, que dispõe sobre as sanções aplicáveis aos agentes públicos nos casos de enriquecimento ilícito no exercício de mandato, cargo, emprego ou função na administração pública direta, indireta ou fundacional, a pena aplicável para o ato de receber, para si ou para outrem, dinheiro, bem móvel ou imóvel, ou qualquer outra vantagem econômica, direta ou indireta, a título de comissão, percentagem, gratificação ou presente de quem tenha interesse, direto ou indireto, que possa ser atingido ou amparado por ação ou omissão decorrente das atribuições do agente público será:

a) Ressarcimento integral do dano, perda dos bens ou valores acrescidos ilicitamente ao patrimônio, se concorrer esta circunstância, perda da função pública, suspensão dos direitos políticos de cinco a oito anos, pagamento de multa civil de até duas vezes o valor do dano e proibição de contratar com o Poder Público ou receber benefícios ou incentivos fiscais ou creditícios, direta ou indiretamente, pelo prazo de cinco anos.

b) Ressarcimento integral do dano, se houver, perda da função pública, suspensão dos direitos políticos de três a cinco anos, pagamento de multa civil de até cem vezes o valor da remuneração percebida pelo agente e proibição de contratar com o Poder Público ou receber benefícios ou incentivos fiscais ou creditícios, direta ou indiretamente, pelo prazo de três anos.

c) Perda da função pública, suspensão dos direitos políticos de 5 (cinco) a 8 (oito) anos e multa civil de até 3 (três) vezes o valor do benefício financeiro ou tributário concedido.

d) Perda dos bens ou valores acrescidos ilicitamente ao patrimônio, ressarcimento integral do dano, quando houver, perda da função pública, suspensão dos direitos políticos de oito a dez anos, pagamento de multa civil de até três vezes o valor do acréscimo patrimonial e proibição de contratar com o Poder Público ou receber benefícios ou incentivos fiscais ou creditícios, direta ou indiretamente, ainda que por intermédio de pessoa jurídica da qual seja sócio majoritário, pelo prazo de dez anos.



## CONHECIMENTOS ESPECÍFICOS – PSICÓLOGO

1. A respeito da prática da Psicologia no Núcleo de Apoio à Saúde da Família (NASF), julgue os itens a seguir em verdadeiro ou falso:

I. Os Psicólogos (as) realizam o matriciamento, especialmente no apoio às equipes de saúde da família sobre os cuidados aos portadores de sofrimento mental e seus familiares, além da atenção a idosos, usuários de álcool e outras drogas, crianças, adolescentes, mulheres vítimas de violência e outros grupos vulneráveis.

II. A intervenção é desenhada de forma processual a partir de estratégias desencadeadas para resolver os problemas da comunidade, ora dentro do próprio território das Equipes de Saúde da Família e ora acionando outros dispositivos da rede mais especializados, como policlínicas, CAPS, outros serviços e setores além da saúde.

III. A atuação resume-se ao oferecimento de atendimento clínico especializado a casos de saúde mental de maior complexidade, tratamento de psicopatologias e desenvolvimento de espaços de escuta e diálogo grupal, para trabalhar questões pessoais e comunitárias.

IV. A atuação envolve o agendamento de reuniões para discussões de casos, atendimentos conjuntos, articulações de recursos comunitários, discussão de temas clínicos, de saúde ou de gestão do sistema e construção de projeto terapêutico singular.

V. O matriciamento de Saúde Mental tem como proposta levar o saber do especialista – psicólogos e psiquiatras – até as Equipes de Saúde da Família, com o objetivo de capacita-las para a escuta, acolhimento e manejo, no território, dos usuários em acompanhamento nos Centros de Atenção Psicossocial (CAPS) e outros usuários em situação de risco psicossocial, não sendo possível a atuação em conjunto entre equipe e especialista em atividades como acolhimentos, atendimentos e visitas domiciliares.

Assinale a alternativa **correta**:

- a) Os Itens II, III e V são verdadeiros
- b) Os itens I, II e V são verdadeiros
- c) Os itens I, II e IV são verdadeiros
- d) Os itens II, III e V são falsos

2. São atribuições do Sistema Único de Saúde, **exceto**:

- a) Designar o controle e fiscalização de procedimentos, produtos e substâncias de interesse para a saúde.
- b) Ordenar a formação de recursos humanos na área de saúde.
- c) Participar da formulação da política e da execução das ações de saneamento básico.
- d) Incrementar em sua área de atuação o desenvolvimento científico e tecnológico.

3. O Projeto Terapêutico Singular é uma prática de organização e gestão do cuidado em saúde entre as equipes da Atenção Básica. Trata-se de uma ferramenta que viabiliza o diálogo entre os profissionais envolvidos na Atenção Básica, permitindo o compartilhamento de casos e o acompanhamento longitudinal de responsabilidade destas equipes.

De acordo com essa temática, assinale a alternativa **incorreta**:

- a) A implantação do Projeto Terapêutico Singular tem em vista a ampliação da resolubilidade assistencial e requer dos profissionais mais que a discussão de casos clínicos, implicando também na necessidade de reavaliação do modelo assistencial biomédico.
- b) Para a construção compartilhada do Projeto Terapêutico Singular, e tendo como referência a proposta da clínica ampliada, todos os profissionais envolvidos e usuários podem participar ativamente e produtivamente expondo seus saberes e ideias numa postura profissional ou pessoal de compartilhamento e de respeito ao saber do outro.
- c) Ao profissional da Equipe de Saúde da Família (ESF) e ao usuário cabe a identificação do caso. Ao profissional da Equipe de Saúde da Família cabe a intervenção direta, podendo inclusive contar com o auxílio de outros profissionais da Atenção Básica, da Equipe de Saúde da Família ou do Núcleo de Apoio à Saúde da Família (NASF). Cabe aos profissionais do NASF a orientação dos profissionais da Equipe de Saúde da Família para o desenvolvimento do Projeto Terapêutico Singular, compartilhando saberes específicos que contribuam para a resolubilidade do caso considerado, além da intervenção interdisciplinar quando for identificada a necessidade e estabelecido o acordo de todos os envolvidos.
- d) O desenvolvimento do Projeto Terapêutico Singular pode criar um espaço para a efetivação da clínica ampliada e de uma prática de cuidado não segmentada ou isoladamente desenvolvida pelo profissional, fomentando assim a referência e contrarreferência, possibilidades terapêuticas disponíveis para responder às necessidades identificadas pelas Equipes de Saúde da Família na Atenção Básica.



4. Considere as afirmações acerca do Piso de Atenção Básica (PAB).

I. Os recursos obtidos dividem-se em fixo e variável. O recurso fixo é calculado a partir da quantidade de população absoluta do município.

II. O município é o único responsável pela captação dos recursos.

III. A parte variável dos recursos destinam-se à saúde básica.

IV. O PAB deve promover o incentivo às Ações Básicas de Vigilância Sanitária, aos Programas de Agentes Comunitários de Saúde, de Saúde da Família e de Combate às Carências Nutricionais.

Estão **corretas** as afirmações:

- a) I, III e IV apenas.
- b) III e IV apenas.
- c) I e IV apenas.
- d) I, II e III apenas.

5. Em 2004 o Ministério da Saúde instaurou a Política Nacional de Humanização - O HumanizaSUS, pelo qual a humanização, enquanto um conjunto de estratégias para alcançar a qualificação da atenção e da gestão em saúde, torna-se eixo orientador das práticas de atenção e gestão em todas as instâncias do Sistema Único de Saúde.

Sobre a política Nacional de Humanização, assinale a alternativa **incorreta**:

- a) Garante visita aberta por meio da presença do acompanhante e de sua rede social, desde que o paciente seja menor de idade ou idoso, respeitando a dinâmica de cada unidade hospitalar e as peculiaridades das necessidades do acompanhante.
- b) Estabelece formas de acolhimento e inclusão do usuário que promovam a otimização dos serviços, o fim das filas, a hierarquização de riscos e o acesso aos demais níveis do sistema.
- c) Define protocolos clínicos, garantindo a eliminação de intervenções desnecessárias e respeitando as diferenças e as necessidades do sujeito.
- d) Propõe a existência de mecanismos de desospitalização, visando alternativas às práticas hospitalares, como as de cuidados domiciliares.

6. Diante da iminência da morte através de um diagnóstico terminal, ou do esgotamento de recursos e tratamentos, ou na impossibilidade de cura de uma patologia, é natural que sentimentos de medo, angústia, impotência e insegurança se façam presentes em pacientes, familiares e até mesmo na própria equipe de saúde. Nesse contexto, a Psicologia Hospitalar possui um papel fundamental no acompanhamento dos pacientes em final de vida ou em cuidados paliativos, no suporte familiar e até mesmo na instrumentalização da equipe multiprofissional.

Diante do exposto, assinale a alternativa que discorre de forma **incorreta** sobre a prática da Psicologia em cuidados paliativos:

a) Na fase final da doença, cabe ao psicólogo auxiliar o paciente a: lidar com sintomas, desconforto, dor e incapacitação; lidar com estresse institucional e dos procedimentos; lidar efetivamente com os cuidadores; preparar-se para a morte, despedir-se; preservar autoconceito; preservar relações apropriadas com família e amigos; encontrar significado em vida e morte.

b) É importante que o psicólogo que trabalha em cuidados paliativos entenda de trabalho terapêutico com grupos e famílias, uma vez que as necessidades da família também têm peso nesse período, principalmente no que se refere às diferenças de valores e modos de compreender os processos de adoecimento e morte. Dessa forma, cabe ao psicólogo atuar como ponto de ligação entre a família e equipe, na busca de respostas para enfrentar a fase final de vida, é importante que ele contribua de maneira a fortalecer a família para que faça uma boa comunicação com a equipe e vice-versa.

c) Cabe ao psicólogo construir uma visão acerca do processo de adoecimento, considerando a história vivida tanto pelo paciente, quanto por seus familiares, nas fases pré-diagnóstica, aguda, crônica e na proximidade da morte, a não ser que a equipe de cuidados paliativos tenha acompanhado a família desde o início da doença, uma vez que ao longo do tratamento a equipe já desenvolveu estratégias de enfrentamento condizentes com a realidade do paciente.

d) A Psicologia deve se propor a atuar junto à equipe multiprofissional, uma vez que esta necessita manter o equilíbrio em suas relações e encontrar vias de comunicação que permitam a troca e o conhecimento, a partir de diferentes saberes. Deste modo é imprescindível que o psicólogo auxilie no desenvolvimento da equipe com relação a atitudes de respeito pelo paciente, seus problemas de dor e desconforto, suas necessidades, junto à manutenção da autonomia, fomentando uma comunicação honesta e aberta.

7. São Princípios do Sistema Único de Saúde a serem operacionalizados na Atenção Básica:

- a) Integridade, dignidade e sustentabilidade.
- b) Equidade, universalidade e perseverança.
- c) Integralidade, equidade e dignidade.
- d) Universalidade, equidade e integralidade.

8. Em NEUROSE E PSICOSE (1924 [1923]), Sigmund Freud discorre sobre o papel do id, do ego e do superego na organização psíquica humana e, conseqüentemente, na constituição das estruturas da personalidade. De acordo com essa teoria, julgue as afirmações a seguir e assinale a alternativa **correta**:

a) A neurose é o resultado de um conflito entre o ego e o superego, ao passo que a psicose é o desfecho análogo de um distúrbio semelhante nas relações entre o ego, o id e o mundo externo.

b) No mecanismo de repressão, o ego segue as ordens do superego, ordens estas que se originam de influências do mundo externo e encontram representação no superego. Assim, na neurose de transferência, o ego é a força que põe a repressão em movimento contra a parte do id interessada e fortifica a repressão por meio da anticatexia da resistência. Deste modo, o ego entra em conflito com o id, a serviço do superego e da realidade.

c) As neuroses de transferência correspondem a um conflito entre o ego e o id; as neuroses narcísicas, a um conflito entre o ego e o superego, e as psicoses, a um conflito entre o ego, o id e o mundo externo.

d) A origem comum do início de uma psicose e de uma neurose consiste em uma frustração, ou uma não-realização, de um daqueles desejos de infância que nunca são vencidos e que estão tão profundamente enraizados em nossa organização filogeneticamente determinada. Essa frustração é, em última análise, sempre uma frustração que procede do agente interno (superego) que assumiu a representação das exigências da realidade. Dessa forma, o efeito patogênico depende de o ego, em uma tensão conflitual, permanecer fiel à sua dependência ao superego e tentar silenciar o id, ou ele se deixar derrotar pelo id e, portanto, ser arrancado da realidade.

9. Apesar do SUS ter sido definido pela Constituição de 1988, ele somente foi regulamentado em qual ano?

- a) 1989
- b) 1990
- c) 1992
- d) 1994

10. A Psicologia Social, em uma concepção mais ampla, tem como objetivo estudar as relações sociais e as formas de enfrentamento e posicionamento dos indivíduos diante de questões coletivas e sociais, além de estudar as construções de subjetividades de indivíduos e grupos nesses contextos. A respeito dessa área da Psicologia, julgue as afirmações a seguir em **verdadeiro** ou **falso**.

I. No Brasil, a Psicologia Social foi construída a partir de duas vertentes: A Psicologia Social Psicológica, de influência norte-americana, que tem por base o cognitivismo experimental com foco nos eventos intrapsíquicos; E a Psicologia Social Sociológica, sustentada pela perspectiva europeia, que enfatiza em sua metodologia as relações interpessoais.

II. Calcada nos pressupostos do positivismo, a Psicologia Social Sociológica considera como ciência, ou como um trabalho científico, metodologias que valorizavam elementos como a objetividade, a experimentação/comprovação, a neutralidade (separação entre sujeito e objeto) e a generalização. Assim, o objetivo era alcançar uma dedução lógica sobre os objetos de estudo e concluir como estes podem, ou não, influenciar, ou serem influenciados, pelos comportamentos dos indivíduos.

III. Algumas teorias, tais como a das Representações Sociais e do Construcionismo Social, propuseram a resignificação e rediscussão acerca da produção de conhecimentos na Psicologia Social, inserindo-a em temas da ciência que até então estavam negligenciados ou eram abordados por outras áreas da Psicologia de forma “psicologizada”, isto é, de forma a-política, a-histórica e individualizada. Dentre esses temas destacam-se o desenvolvimento de trabalhos sobre ideologias, saúde pública, doenças mentais e sexuais, educação, esferas pública e privada da sociedade, identidades, relações de gênero, raça, etnias, classe e exclusão social.

Assinale a alternativa **correta**:

- a) Apenas a alternativa I está correta
- b) Apenas a alternativa II está correta
- c) As alternativas II e III estão corretas
- d) As alternativas I e III estão corretas

